



**BOOXT – SARL BC TWO**

1, rue de l'Artisanat  
Route de Bethune  
62300 LENS  
Tél. : 03 21 42 00 71 fax : 03 21 42 08 35  
Mail : bctwo@booxt.com

# OPTIMISATIONS ET AMELIORATIONS EN VUE D'UN USAGE TOUT TERRAIN OU INTENSIFS

VERSION V1.1 du 15/11/2013

*Rappel : le buggy homologué 525 KOXER est destiné à un usage loisir ou route.*

*L'utilisation intensive, dans le cadre d'une activité professionnelle, en cas de sauts, d'utilisations intensives ou de conduites sportives, ou de location du véhicule, nécessite une préparation spéciale dont le résultat ne peut pas être garanti. BOOXT ne peut être tenu pour responsable pour tout dommage ou préjudice suite à l'utilisation de ces produits.*



## SYMPTOME :

Nombre de clients oublient le frein à main, ce qui crée une chauffe et donc la fonte du FLEXTOR :



## SOLUTION :

Il faut démonter le frein à main.

**SYMPTOME :**

Problème de démarrage lorsque l'on tourne la clé

**SOLUTION :**

La batterie ne délivre pas assez de puissance.

Il faut bien la charger régulièrement, surtout si les buggys font de court trajet ce qui sollicite la batterie sans la recharger.

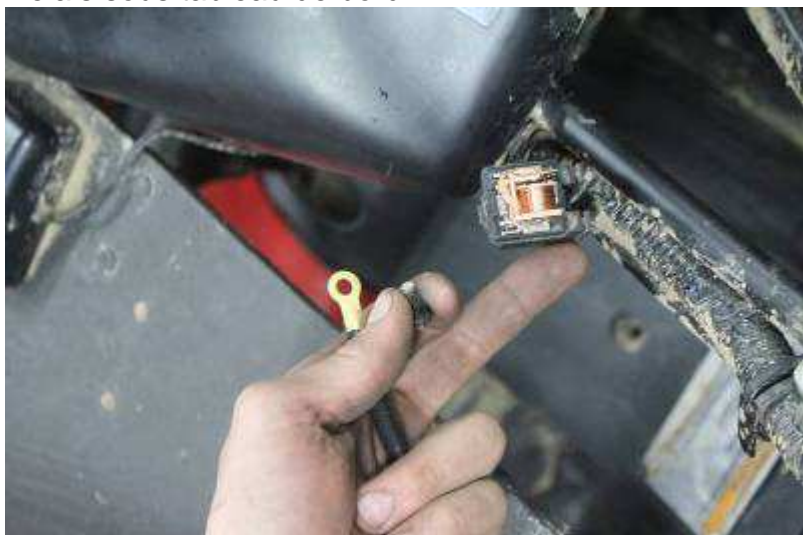
On peut aussi connecter directement le démarreur avec un bouton poussoir haute capacité connecté à la batterie.

Dans ce cas les deux relais de démarrage sont inutiles :

Relai arrière



Relais sous tableau de bord:



---

**SYMPTOME :**

Problème de graissage des bras de suspension

**SOLUTION :**

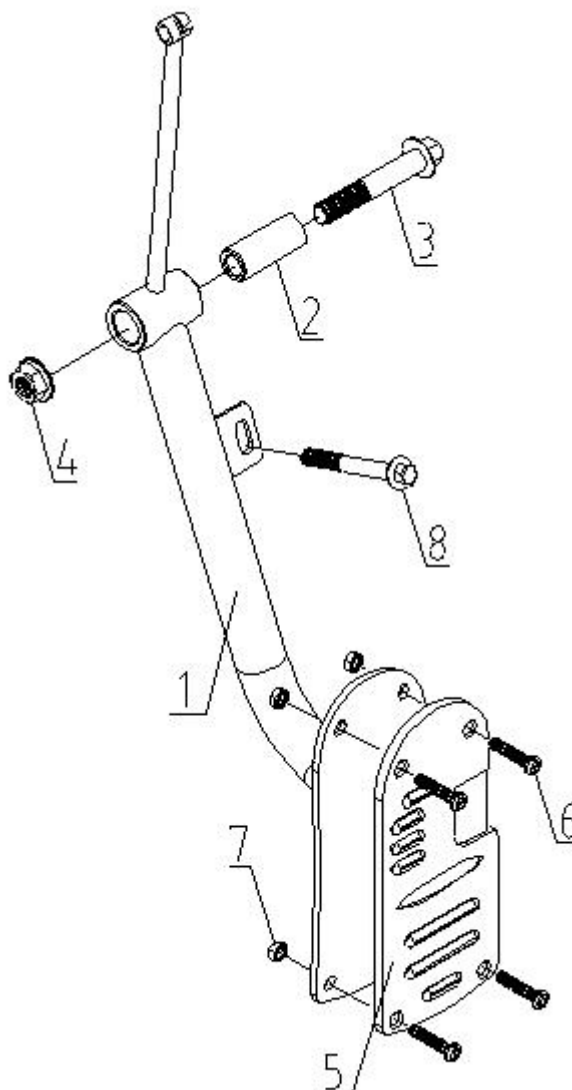
Mettre des graisseurs renforcé (WURTH par exemple)



## INTERVENTIONS A FAIRE :

Graisser le guide de la pédale d'accélérateur (n°8), sans quoi il y a un risque de blocage lors d'utilisation dans la boue, le sable.

Vérifier les serrages de la butée de pédale de freins :



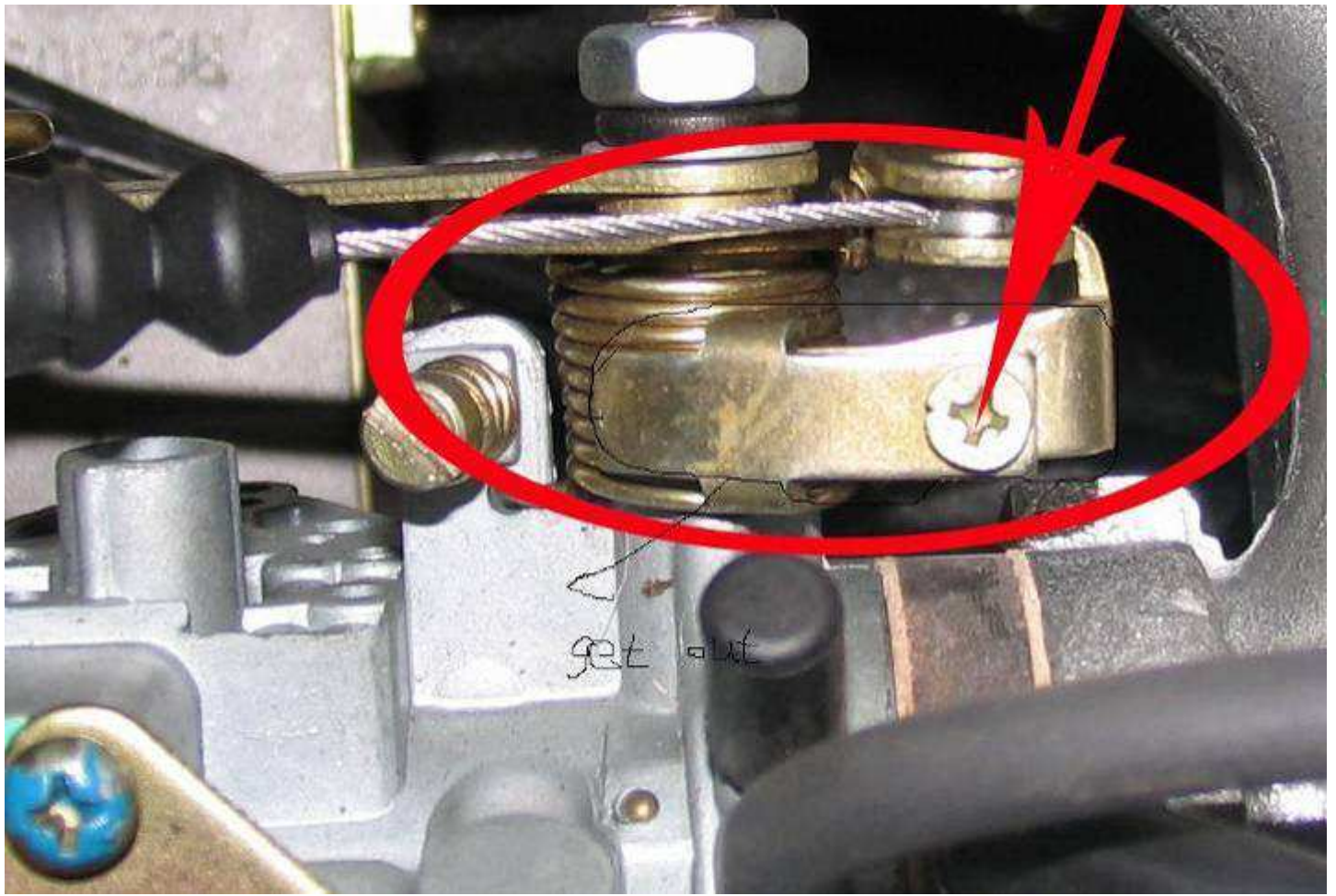
## OPTIMISATION POSSIBLE :

Poser des déflecteur de pierre avec une feuille de tôle ou d'aluminium sur les support de roue pour éviter de rayer les jantes.



## OPTIMISATION POSSIBLE :

Poser une bride d'accélérateur sur le carburateur pour limiter la vitesse du buggy :



---

**SYMPTOME :**

Problème de chauffe dans les régions chaudes.

**SOLUTION :**

Poser un radiateur double avec DEUX ventilateurs, en partie haute comme les 650/800/1100 RAID.

A défaut déplacer le radiateur en position haute. Dans ce cas cacher le vase d'expansion pour éviter les projections d'eau chaude en cas de surchauffe.

---



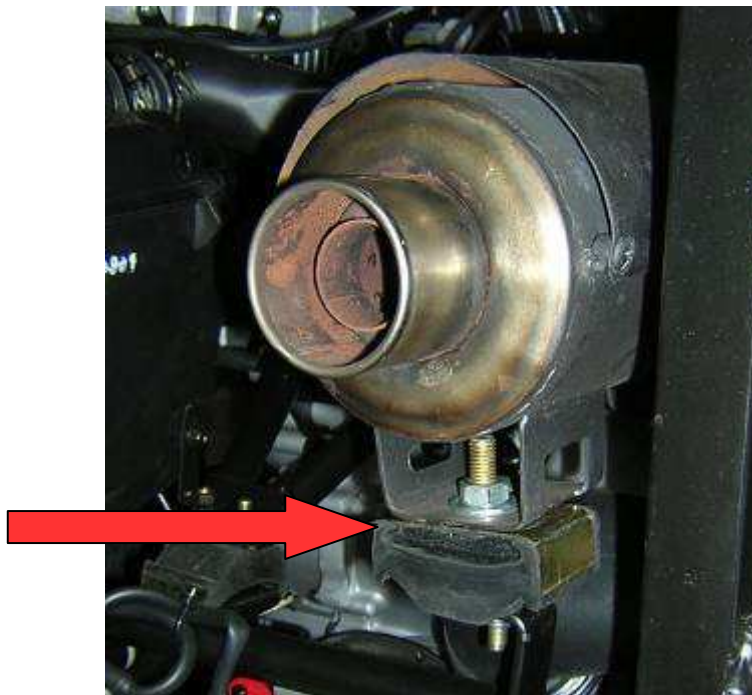
Il est nécessaire de vérifier le branchement de la sonde sur le radiateur régulièrement. En cas de forte vibrations, mettre une cose directement du fil à la sonde en supprimant la connectique existante.

---



## OPTIMISATION POSSIBLE :

Renfort de pot d'échappement :



Poser des un support plusrigide

Souder des renforts (tige d'acier) entre le tube de pot et le silencieux (vert sur la photo)



Il faut aussi demonter la plaque de tole de protection car elle vibre et casse la fixation.



Nous avons des kits INOX spéciaux pour les buggys 500, conseillés pour la location net usage sportifs.

---

**OPTIMISATION POSSIBLE :**



**Eviter les coudes dans les durites, meme celle de mise à l'air des ponts.  
Les coudes créés dans pressions dans les ponts.**

## OPTIMISATION POSSIBLE :

Souder un tube de renfort pour le support de porte garde boeu arrière (jaune) :



**OPTIMISATION POSSIBLE :**

**Fixer la tringlerie sur le trou n° 4 au lieu du 3 :**



**Fixer le avec un ecrou anti desserant**



## OPTIMISATION POSSIBLE :

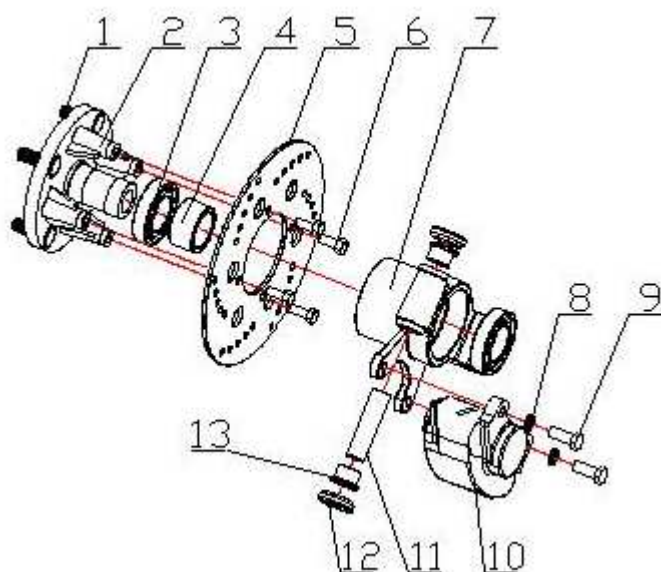
Mettre des protégés soufflet de cardans avant pour éviter les déchirures dans les branches :



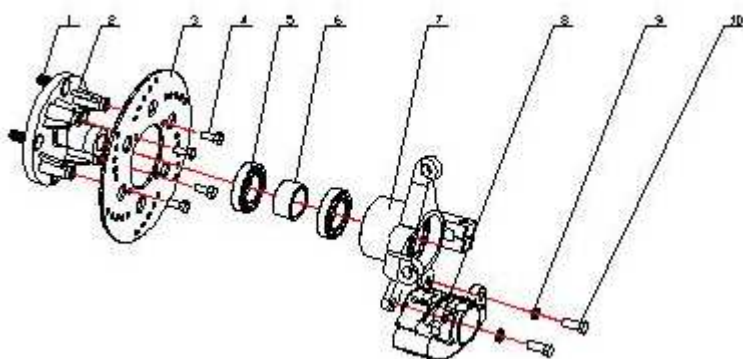
## OPTIMISATION POSSIBLE :

Mettre des roulements renforcés aux roues avant et arrière de type

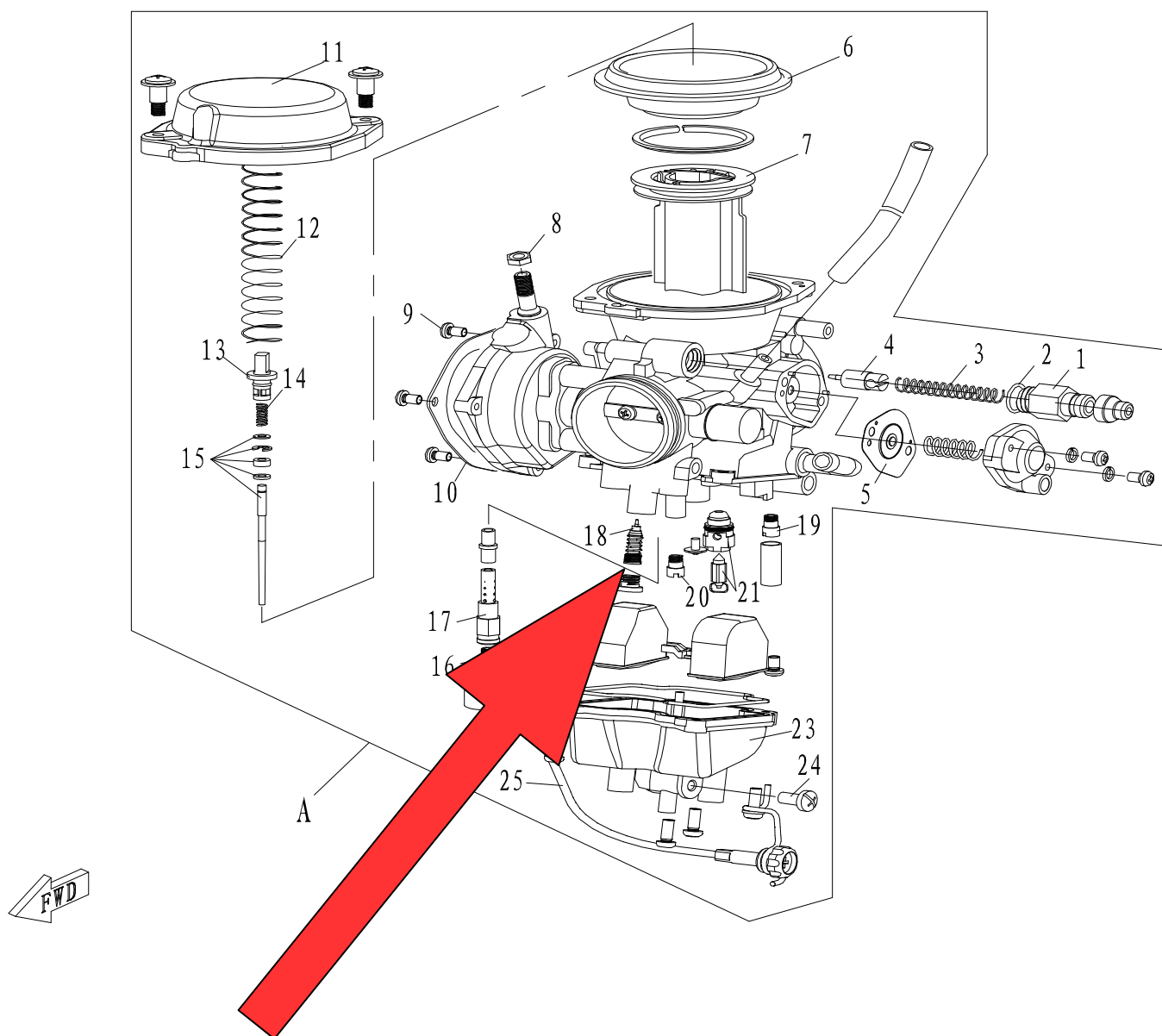
4x SKF 6007-C3 double étanchéité haute vitesse aux roues arrières (2 par coté)



4x SKF 6007-C3 double étanchéité haute vitesse aux roues avant (2 par coté)



## COMMENT REGLER LA RICHESSE DU CARBURATEUR CFMOTO 500



**Sous le carburateur se trouve une vis (n°18) qui permet de régler la richesse du mélange AIR / ESSENCE.**

**Elle est souvent masquée sous une pellicule de silicone qui la protège, il faut l'ôter avec un tournevis pour y accéder.**

**Réglage type : visser à fond sans forcer, puis dévisser 1.5tours, puis ajuster pour obtenir le mélange idéal.**



## **OPTIMISATION POSSIBLE :**

**Mettre des roulements renforcés au pont arrière.**

**Mettre des roulements SKF de type C3 double étanchéité haute vitesse.**

## **OPTIMISATION POSSIBLE :**

En cas de faible utilité du pont avant (du mode 4x4), le démonter ainsi que l'axe de transmission vers le pont avant.

# ENTRETIEN

**HUILE MOTEUR : 15w50**

**Ou 10w40**

**Pas de 5w50 !!!**

**HUILE DE PONT : 85W140**

**Ne pas remplir à ras bord !**

**BOUGIE : DPR7EA-9**

**Cale : 0.8-0.9 mm**

**Couple de serrage 17.5 Nm)**

**FILTRE : TWINAIR 153908 LTZ400/500**

**ESSENCE : SP98 (éviter le SP95 qui peut contenir de l'éthanol, déconseillé pour les carburateurs)**

**VERIFIER LES SERRAGES FREQUEMENT**

**VERIFIER LES JEUX DES TRIANGLES, ROTULES FREQUEMENT**